

背缘中部具 1 枚指状突；阳茎约与抱器瓣同长，基部窄，端部宽，末端有 1 组小齿突，中部具 1 组长齿突；阳端基环小，近梯形；囊形突较大。

**观察标本：**湖北神农架，1 ♂，1980.VII.12；湖南桑植天平山，1 ♂，1981.V.20；福建将乐龙栖山 800 m，1 ♂，1990.IX.14；江西陡水，1 ♀，1975.VII.3 (sp. 132)。

**分布：**浙江（天目山）、江西（陡水）、湖北（神农架）、湖南（桑植）、福建（将乐）、台湾（模式产地）；印度尼西亚。

**变异说明：**浙江天目山的 1 头雄蛾颜色偏红，抱器瓣背缘中部的刺突较短，阳茎也稍有差别。江西陡水的标本与其他标本有一定差异，横脉纹不太明显，其分类地位尚需有雄虫后方能肯定。

**(169) 修昏舟蛾 *Betashachia substyxana* (Kiriakoff, 1963) (图 181)**

*Apistaeschra substyxana* Kiriakoff, 1963, *Bonn. Zool. Beitr.* 14: 272.

*Betashachia substyxana* (Kiriakoff): Schintlmeister, 1992: 85.

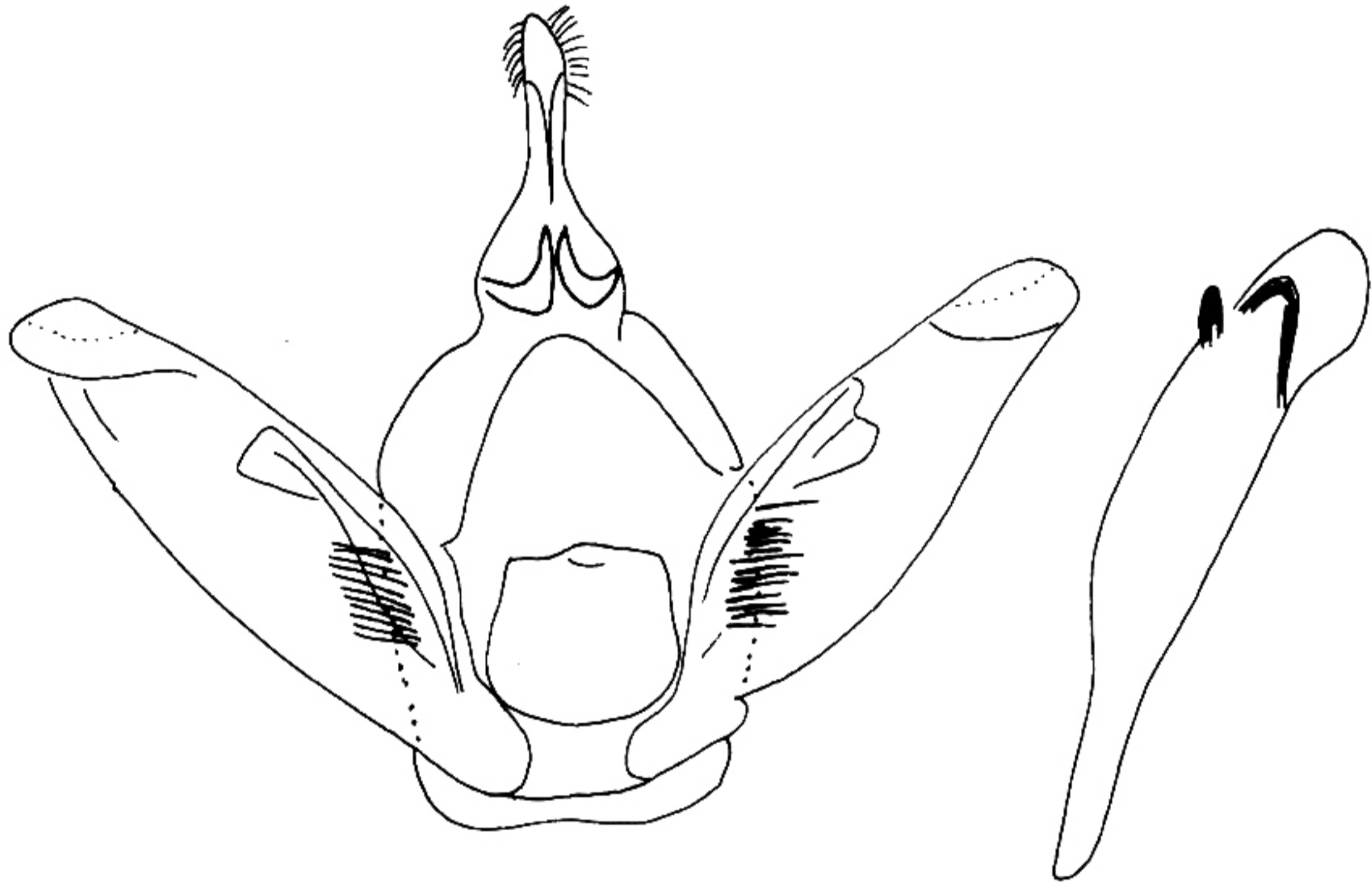


图 181 修昏舟蛾 *Betashachia substyxana* (Kiriakoff) 的雄性外生殖器  
(仿 Kiriakoff, 1963)

翅展 48 mm。头部和胸部背面浅灰色。触角褐色。胸部侧面和足苍灰色；跗节褐色，有浅色环。腹部后端黄褐色，最后 2 节更灰一些，倒数第 2 节有暗色环。前翅灰黄褐色，内缘斑颜色较浅；基部赭黄色很明显；斑纹黑色。后翅赭黄褐色，基部颜色更浅。两翅的缘毛均为浅黄与褐色掺杂。

**雄性外生殖器：**第 8 腹板几乎呈卵形，有短的中突；爪形突很长，末端呈菱形加宽；颚形突短小，牛角状；抱器瓣狭长，近中部和端部各有 1 个垫状突起；阳茎比抱器

背长，直，亚端部有小爪状突起。

**观察标本：**作者未见标本。

**分布：**江苏（南京龙潭）、浙江（天目山、温州）。

#### 44. 美舟蛾属 *Uropyia* Staudinger, 1892

*Uropyia* Staudinger, 1892, *Mem. Rom.* 6 : 344.

Type species: *Notodonta meticolodina* Oberthür, 1884.

喙退化；下唇须薄而小，向前伸不过头顶。复眼无毛。雄蛾触角双栉齿形分支达 2/3，端部 1/3 短锯齿形；雌蛾线形。胸部背面中央被浓密的茸毛，腿、胫节饰长毛，后足胫节只有 1 对距。腹部约有 1/3 伸过后翅臀角。前翅长，前缘直，翅顶钝；外缘曲度小，锯齿形；后角明显，后缘差不多与外缘同长；Cu<sub>2</sub>、M<sub>3</sub> 脉出发点距离较宽，M<sub>2</sub> 脉从横脉中央伸出，M<sub>1</sub> 脉从中室上角伸出，具副室，R<sub>3,4,5</sub> 脉从副室顶角伸出，R<sub>2</sub> 脉从副室前缘近顶角伸出。后翅 Cu<sub>2</sub>、M<sub>3</sub> 脉出发点距离较近，M<sub>2</sub> 脉同前翅，M<sub>1</sub> + Rs 脉共柄长，约为 M<sub>1</sub> 脉长的 2/3。

幼虫头部卵圆形，心形缺刻较深，第 9 体节增大，最后两节再度瘦小，第 11 节背面有一疣状瘤，具可翻缩尾枝一对。

#### (170) 核桃美舟蛾 *Uropyia meticolodina* (Oberthür, 1884) (图 182)

*Notodonta meticolodina* Oberthür, 1884, *Et. Ent.* 10 : 16.

*Uropyia meticolodina* (Oberthür): Staudinger, 1892, *Mem. Rom.* 6 : 344; Cai, 1979: 37; Schintlmeister, 1992: 86.

*Uropyia hammamelis* Mell, 1931, *Lingnan Sci. Journ.* 9 : 377.

**别名：**核桃天社蛾、核桃舟蛾。

体长 18~23 mm；翅展 ♂ 44~53 mm、♀ 53~63 mm。头部赭色；颈板和腹部灰褐黄色；胸部背面暗棕色。前翅暗棕色，前、后缘各有 1 块黄褐色大斑（有些标本为黄白色），前者几乎占满了中室以上的整个前缘区，呈大刀形，后者半椭圆形，每斑内各有 4 条衬明亮边的暗褐色横线；横脉纹暗褐色。后翅淡黄色，后缘稍较暗，脉端缘毛较暗。

**雄性外生殖器：**爪形突基部两侧膨大，端部窄，两侧具凹槽，末端具小齿；颚形突发达，端部稍增大逐渐扁平，近末端外缘具小齿；背兜狭长；抱器瓣狭长，抱器背骨化宽，近端部呈角形曲，抱器背基突大，抱器端较窄，角形；阳茎约与抱器背同长，粗而直，末端有几个不规则小齿；囊形突很短，圆形。

**雌性外生殖器：**前表皮突不发达；后表皮突大而短；前阴片短而大，在开口处平